

# **Gebrauchsanweisung**

## **Track-it Import Client**

**ab Version 2.0**

# Inhaltsverzeichnis

<b>Inhaltsverzeichnis.....</b>	<b>2</b>
<b>1 Zweckbestimmung.....</b>	<b>3</b>
<b>2 Sicherheitsinformationen.....</b>	<b>3</b>
<b>3 Installation.....</b>	<b>4</b>
3.1 Mindestanforderungen an das System.....	4
<b>4 Komponenten.....</b>	<b>6</b>
4.1 Dialogbox Track-it Import.....	7
4.2 Track-it Import Configuration.....	7
<b>5 Einstellungen in der Software Track-it Import Configuration.....</b>	<b>8</b>
5.1 Starten.....	8
5.2 Beenden.....	8
5.3 Grundeinstellungen.....	9
5.4 Einstellungen für den Export von Messparametern und Grenzwerten.....	10
<b>6 Einstellungen in der Dialogbox Track-it Import.....</b>	<b>19</b>
6.1 Registerkarte Messparameter.....	20
6.2 Registerkarte Eigenschaften.....	21
6.3 Registerkarte Kommentare Messung.....	22

## 1 Zweckbestimmung

Track-it Import Client wird benötigt, um Daten aus PTW-Software in die Track-it Datenbank exportieren zu können.

Track-it Import Client wird zusammen mit anderer PTW-Software ausgeliefert.

Track-it Import Client enthält die Software Track-it Import Configuration.

## 2 Sicherheitsinformationen

### **VORSICHT**

Unsachgemäße Handhabung.

#### **Fehlbedienung!**

Dieses Dokument stellt eine Ergänzung zur Gebrauchsanweisung der PTW-Software dar, aus welcher Sie Daten in die Track-it Datenbank exportieren möchten. Verwenden Sie das Dokument nur im Zusammenhang mit der Gebrauchsanweisung der PTW-Software.

Es gelten die in der Gebrauchsanweisung der PTW-Software aufgeführten allgemeinen Hinweise und Sicherheitsinformationen.

### **PTW-Freiburg**

Physikalisch-Technische Werkstätten

Dr. Pychlau GmbH

Lörracher Straße 7

79115 Freiburg

Germany

Tel.: +49 761 49055-0

Fax: +49 761 49055-70

info@ptw.de

www.ptw.de

### 3 Installation

Das Installationsprogramm des Track-it Import Clients befindet sich auf der Installations-CD/DVD der Software, aus welcher Sie Daten in die Track-it Datenbank exportieren möchten.

Installieren Sie den Track-it Import Client entsprechend Abschnitt "Installieren" der Gebrauchsanweisung der zugehörigen Software.

#### 3.1 Mindestanforderungen an das System

Betriebs- systeme:	Windows 7 Professional x32/x64 Windows 8 / 8.1 Pro x32/x64 Windows 10 Pro x32/x64 Es sind die neuesten Service Packs und Updates erforderlich. Die vollständige Liste aller Betriebssysteme, für die diese Software freigegeben ist, finden Sie in den Release Notes auf der Installations-CD/-DVD.
.NET Frame- work	.NET Framework 4.5.1 oder höher (automatische Installation innerhalb des Setups) Die benötigten Versionen von .NET Framework werden nur installiert, wenn diese nicht vorhanden sind.
Prozessor:	min. Pentium IV Prozessor, 2 GHz oder kompatibler Prozessor empfohlen Mehrkern-Prozessor, 2,3 GHz oder besser
RAM:	min. 2 GB RAM empfohlen 4 GB

- Festplatte: min. 100 MB freier Speicher für  
Track-it Import Client und  
min. 2 GB freier Speicher für  
.NET Framework 4.5.1
- Graphik: XGA (1024 x 768 Pixel)  
oder höhere Auflösung  
empfohlen SXGA  
(1280 x 1024 Pixel)  
Schriftgröße auf Standardein-  
stellung
- Software: Programm zur Anzeige von  
PDF-Dokumenten

## 4 Komponenten

Die Software Track-it Import Client beinhaltet die folgenden Komponenten:

- Dialogbox *Track-it Import*:  
Festlegen der Messparameter und der Eigenschaften beim Export
- Software Track-it Import Configuration:  
Voreinstellen des Track-it Import Clients und der Messparameter

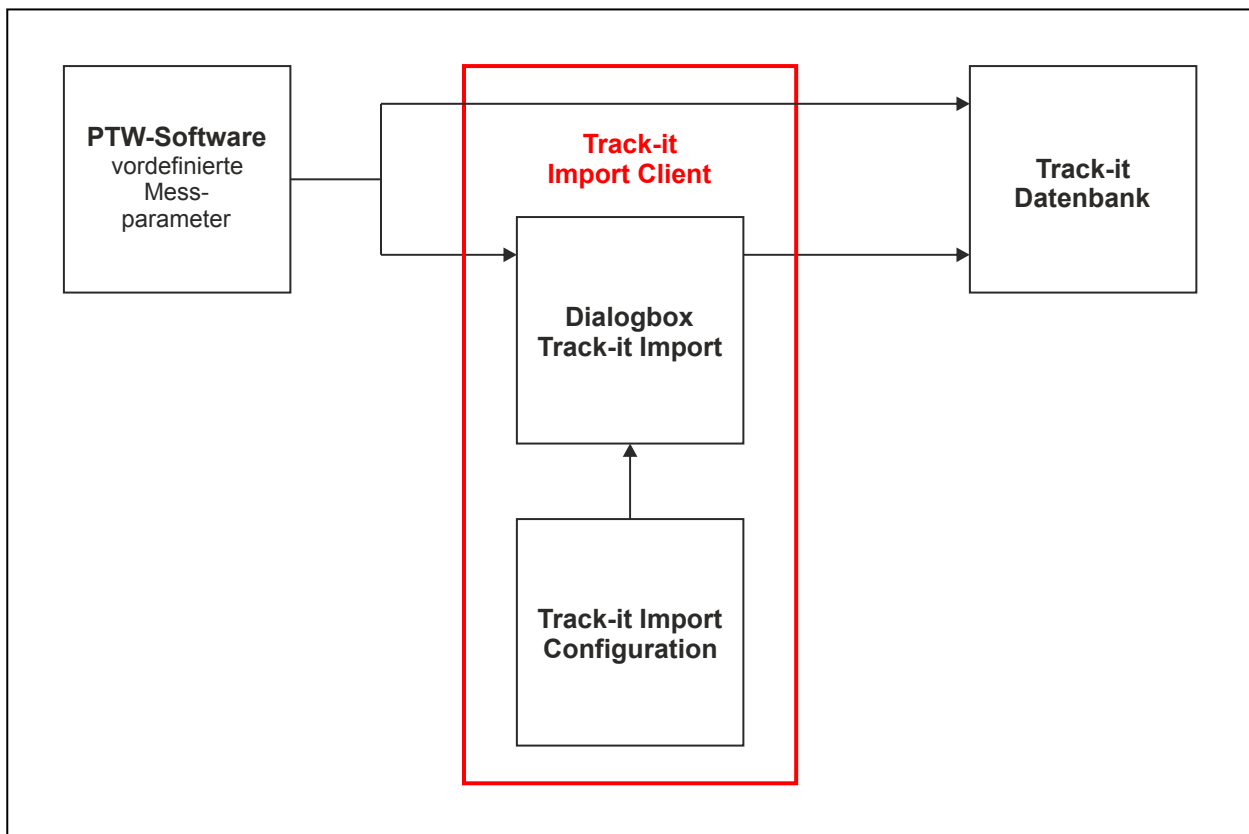


Abbildung 1: Schema der Komponenten

## 4.1 Dialogbox Track-it Import

Die Dialogbox Track-it Import wird benötigt zum Festlegen, welche Messparameter beim Export in die Track-it Datenbank übertragen werden.

Zusätzlich können benutzerdefinierte Messparameter eingegeben werden.

Die Dialogbox Track-it Import wird nur angezeigt, wenn dies in der Software Track-it Import Configuration festgelegt wurde.

## 4.2 Track-it Import Configuration

Track-it Import Configuration ist eine Software zum Durchführen der folgenden benutzerspezifischen Einstellungen für den Export von Daten in die Track-it Datenbank:

### Grundeinstellungen

- Konfigurieren der Verbindung zur Track-it Serveranwendung
- Einstellen der Anzeigesprache

### Einstellungen für den Export von Messparametern und Grenzwerten

Jede PTW-Software benötigt und verwaltet unterschiedliche Messparameter. Somit werden beim Export in die Track-it Datenbank standardmäßig unterschiedliche Messparameter übertragen.

Mit der Software Track-it Import Configuration haben Sie die folgenden Möglichkeiten:

- Anwählen von zusätzlich benötigten Messparametern
- Abwählen von nicht benötigten Messparametern
- Erstellen und Verwalten zusätzlicher benutzerdefinierter Messparameter

Bei PTW-Software, die Grenzwerte verwalten kann, werden in der Standardeinstellung die Grenzwerte beim Export in die Track-it Datenbank nicht übertragen.

Mit der Software Track-it Import Configuration können Sie festlegen, bei welcher PTW-Software auch die Grenzwerte übertragen werden.

In Track-it werden diese Grenzwerte z. B. für die Darstellung der Trendkurven verwendet.


## 5 Einstellungen in der Software Track-it Import Configuration

### 5.1 Starten

- Klicken Sie auf den Windows Button *Start*
  - *Programme*
  - *PTW*
  - *Tools*
  - *Track-it Import*
  - Symbol *Track-it Import Configuration*.
- Der Hauptbildschirm *Track-it Import Configuration* (siehe [Abbildung 2](#)) wird angezeigt.
- Alternativ können Sie Track-it Import Configuration über den MEPHYSTO Navigator starten.

### 5.2 Beenden

Das Beenden von Track-it Import Configuration kann auf verschiedene Weise erfolgen:

- Wählen Sie Menü *Datei* → *Beenden*.
- Drücken Sie die Tastenkombination *Alt+F4*.
- Doppelklicken Sie auf das Programmsymbol in der Titelleiste des Hauptbildschirms.
- Klicken Sie auf den Windows-Button  in der Titelleiste des Hauptbildschirms.



## 5.3 Grundeinstellungen

### 5.3.1 Einstellungen für den Export von Daten in die Track-it Datenbank

Der Hauptbildschirm *Track-it Import Configuration* wird angezeigt:

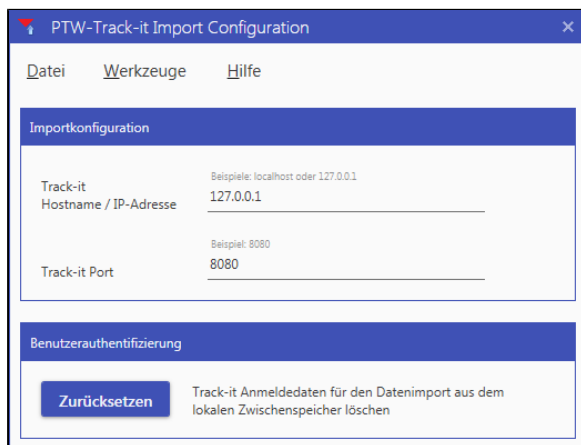


Abbildung 2: Hauptbildschirm *Track-it Import Configuration*

- Geben Sie in die entsprechenden Eingabefelder die IP-Adresse oder den Hostnamen und die Port-Nummer der Track-it Serveranwendung ein.

Beispiel:

Die Track-it Serveranwendung und die Software, aus welcher Sie Daten in die Track-it Datenbank exportieren möchten, befinden sich auf dem gleichen PC und die Port-Nummer ist 8080.

Die Eingaben lauten in diesem Fall:

127.0.0.1 und 8080

- Speichern Sie die Einstellungen mit Menü *Datei* → *Speichern*.

### 5.3.2 Zurücksetzen der Benutzerdaten für Track-it

Nach dem Exportieren von Daten bleiben die für Track-it eingegebenen Anmeldeinformationen (Benutzername und Passwort) für eine in Track-it einstellbare Zeit gespeichert. Somit können kontinuierlich Daten exportiert werden ohne sich erneut anzumelden.

- Zum Zurücksetzen der Benutzerdaten für Track-it klicken Sie im Bereich *Benutzerauthentifizierung* auf den Schalter *Zurücksetzen*.

→ Beim nächsten Export von Daten in die Track-it Datenbank ist jetzt wieder eine Anmeldung für Track-it erforderlich.

### 5.3.3 Einstellung der Sprache

Die Anzeige in Track-it Import Configuration kann in Deutsch oder Englisch erfolgen.

- Ändern Sie die Sprache mit Menü *Optionen* → *Sprache wechseln*.
- Speichern Sie die neue Sprache mit Menü *Datei* → *Speichern*.

## 5.4 Einstellungen für den Export von Messparametern und Grenzwerten

### 5.4.1 Einstellungen für die Messparameter

Jede PTW-Software benötigt und verwaltet unterschiedliche Messparameter. Somit werden beim Export in die Track-it Datenbank standardmäßig unterschiedliche Messparameter übertragen.

Mit der Software Track-it Import Configuration haben Sie die folgenden Möglichkeiten:

- Anwählen von zusätzlich benötigten Messparametern
  - Abwählen von nicht benötigten Messparametern
  - Erstellen und Verwalten zusätzlicher benutzerdefinierter Messparameter
- Wählen Sie Menü *Werkzeuge* → *Optionen*.

→ Die Dialogbox *Optionen* - Registerkarte *Messparameter* wird angezeigt:

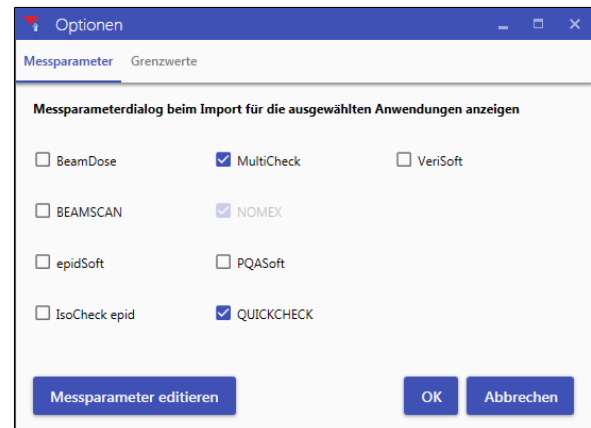


Abbildung 3: Dialogbox *Optionen* - Registerkarte *Messparameter*

Legen Sie in dieser Dialogbox fest, bei welcher PTW-Software eine Bearbeitung der Messparameter und Eigenschaften vor dem Übertragen in die Track-it Datenbank angeboten wird.

- Aktivieren Sie hierzu die entsprechenden Checkboxes.
- Bestätigen Sie die Einstellungen mit *OK*.

→ Die Dialogbox *Optionen* wird geschlossen und der Hauptbildschirm *Track-it Import Configuration* wird angezeigt.

- Speichern Sie alle Einstellungen mit Menü *Datei* → *Speichern*.

→ Bei der aktivierten PTW-Software wird vor dem Export in die Track-it Datenbank die Dialogbox *Track-it Import* zum Bearbeiten der Messparameter und Eigenschaften angezeigt. Weitere Informationen finden Sie in Abschnitt 6 "[Einstellungen in der Dialogbox Track-it Import](#)".

Außerdem können Sie die Messparameter der aktivierten PTW-Software editieren sowie weitere Messparameter und Einheiten hinzufügen.

- Klicken Sie hierzu auf den Schalter *Messparameter editieren*.

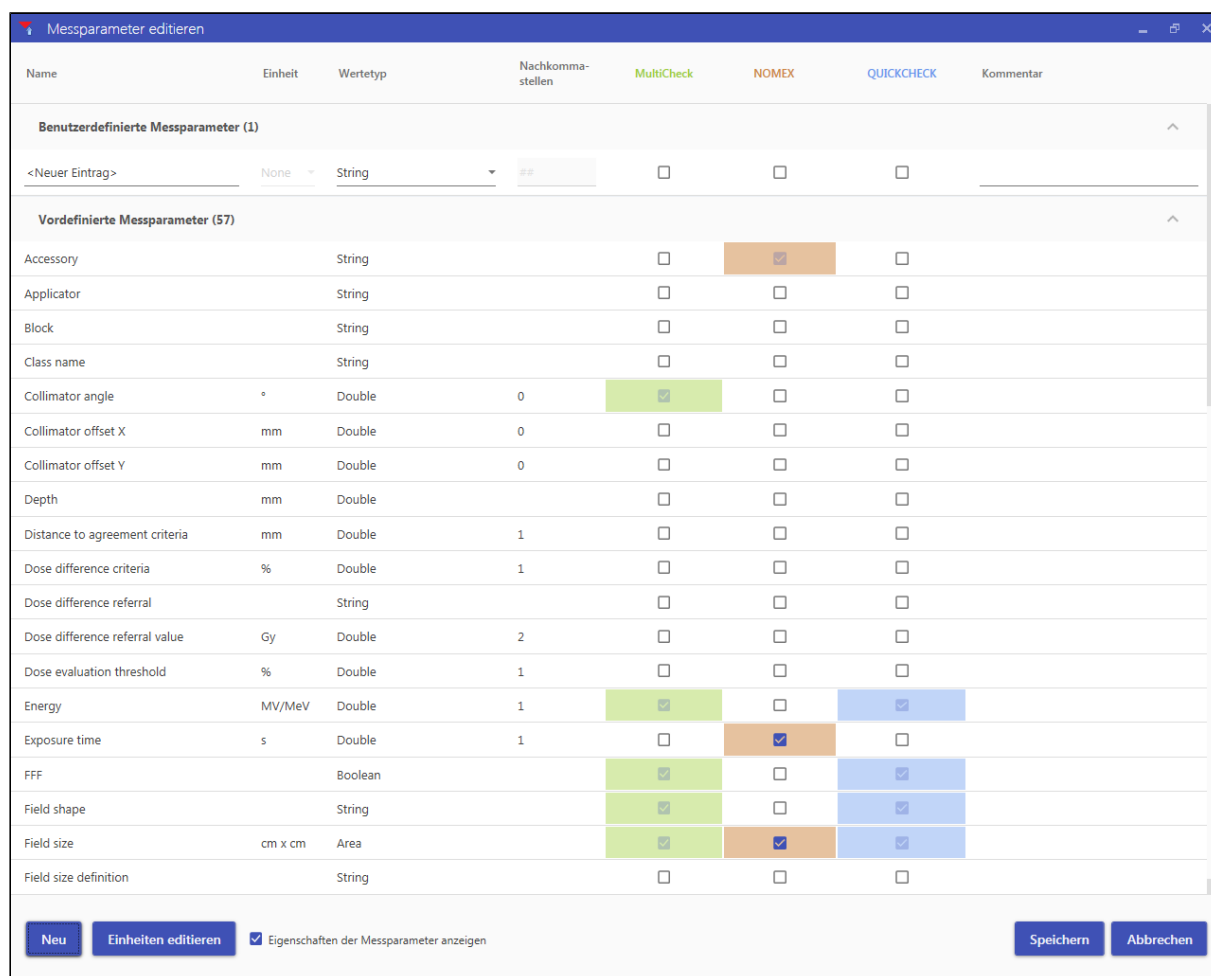
→ Die Dialogbox *Messparameter editieren* wird angezeigt.

Weitere Informationen finden Sie in Abschnitt [5.4.2 "Editieren der Messparameter"](#).

## 5.4.2 Editieren der Messparameter

- Zum Editieren der Messparameter klicken Sie in der Dialogbox *Messparameter* auf den Schalter *Messparameter editieren*.

→ Die Dialogbox *Messparameter editieren* wird angezeigt.



Name	Einheit	Wertetyp	Nachkommastellen	MultiCheck	NOMEX	QUICKCHECK	Kommentar
<b>Benutzerdefinierte Messparameter (1)</b>							
<Neuer Eintrag>	None	String	##	<input type="checkbox"/>	<input type="checkbox"/>	<input type="checkbox"/>	
<b>Vordefinierte Messparameter (57)</b>							
Accessory		String		<input type="checkbox"/>	<input checked="" type="checkbox"/>	<input type="checkbox"/>	
Applicator		String		<input type="checkbox"/>	<input type="checkbox"/>	<input type="checkbox"/>	
Block		String		<input type="checkbox"/>	<input type="checkbox"/>	<input type="checkbox"/>	
Class name		String		<input type="checkbox"/>	<input type="checkbox"/>	<input type="checkbox"/>	
Collimator angle	°	Double	0	<input checked="" type="checkbox"/>	<input type="checkbox"/>	<input type="checkbox"/>	
Collimator offset X	mm	Double	0	<input type="checkbox"/>	<input type="checkbox"/>	<input type="checkbox"/>	
Collimator offset Y	mm	Double	0	<input type="checkbox"/>	<input type="checkbox"/>	<input type="checkbox"/>	
Depth	mm	Double		<input type="checkbox"/>	<input type="checkbox"/>	<input type="checkbox"/>	
Distance to agreement criteria	mm	Double	1	<input type="checkbox"/>	<input type="checkbox"/>	<input type="checkbox"/>	
Dose difference criteria	%	Double	1	<input type="checkbox"/>	<input type="checkbox"/>	<input type="checkbox"/>	
Dose difference referral		String		<input type="checkbox"/>	<input type="checkbox"/>	<input type="checkbox"/>	
Dose difference referral value	Gy	Double	2	<input type="checkbox"/>	<input type="checkbox"/>	<input type="checkbox"/>	
Dose evaluation threshold	%	Double	1	<input type="checkbox"/>	<input type="checkbox"/>	<input type="checkbox"/>	
Energy	MV/MeV	Double	1	<input checked="" type="checkbox"/>	<input type="checkbox"/>	<input checked="" type="checkbox"/>	
Exposure time	s	Double	1	<input type="checkbox"/>	<input checked="" type="checkbox"/>	<input type="checkbox"/>	
FFF		Boolean		<input checked="" type="checkbox"/>	<input type="checkbox"/>	<input checked="" type="checkbox"/>	
Field shape		String		<input checked="" type="checkbox"/>	<input type="checkbox"/>	<input checked="" type="checkbox"/>	
Field size	cm x cm	Area		<input checked="" type="checkbox"/>	<input checked="" type="checkbox"/>	<input checked="" type="checkbox"/>	
Field size definition		String		<input type="checkbox"/>	<input type="checkbox"/>	<input type="checkbox"/>	

☒ Eigenschaften der Messparameter anzeigen

Abbildung 4: Dialogbox Messparameter editieren

#### 5.4.2.1 Zuordnung der Messparameter zur PTW-Software

Für jede PTW-Software, die Sie in der Dialogbox *Optionen* in der Registerkarte *Messparameter* aktiviert haben (siehe Abschnitt 5.4.1 "Einstellungen für die Messparameter"), wird in der Dialogbox *Messparameter editieren* eine Spalte angezeigt. Jede PTW-Software wird in einer eigenen Farbe dargestellt.

Damit ein Messparameter exportiert werden kann, muss dieser der PTW-Software zugeordnet werden. Hierzu muss die zugehörige Checkbox in der Spalte der entsprechen PTW-Software aktiviert werden. Ein aktivierter Messparameter wird beim Export in die Track-it Datenbank in der Dialogbox *Track-it Import* angezeigt.

Die aus einer PTW-Software standardmäßig exportierten Messparameter sind farbig hinterlegt und die zugehörigen Checkboxen sind aktiviert.

- Sind die aktivierten Checkboxen ausgegraut, können Sie diese nicht deaktivieren.
- Sind die aktivierten Checkboxen nicht ausgegraut (z. B. bei NOMEX der Messparameter *Exposure time*), können Sie diese deaktivieren. Die entsprechenden Checkboxen werden in der Dialogbox *Track-it Import* ebenfalls deaktiviert.

#### Zurücksetzen auf Standardeinstellung

- Zum Zurücksetzen einer bestimmten PTW-Software auf die Standardeinstellung klicken Sie auf den Namen in der Überschrift der Spalte.
- Nach dem Bestätigen der Sicherheitsabfrage wird die PTW-Software auf die Standardeinstellung zurückgesetzt.

#### 5.4.2.2 Vordefinierte Messparameter

PTW hat einen Satz von Messparametern vordefiniert, der alle in PTW-Software enthaltenen und typischerweise benötigten Messparameter enthält. Diese Messparameter werden im Bereich *Vordefinierte Messparameter* angezeigt.

In der Standardeinstellung ist nur der Bereich *Vordefinierte Messparameter* vorhanden.

Die vordefinierten Messparameter können Sie nicht verändern und nicht löschen. Die Eingabe eines Kommentars zu einem vordefinierten Messparameter ist nicht möglich.

Die komplette Liste der vordefinierten Messparameter können Sie durch Klick auf die Titelzeile ein- oder ausblenden.

#### 5.4.2.3 Benutzerdefinierte Messparameter

In der Dialogbox *Messparameter editieren* haben Sie die Möglichkeit benutzerdefinierte Messparameter zu erstellen und zu verwalten.

Die benutzerdefinierten Messparameter werden im Bereich *Benutzerdefinierte Messparameter* angezeigt. Dieser Bereich wird beim Erstellen des ersten benutzerdefinierten Messparameters eingefügt.

Die Liste der benutzerdefinierten Messparameter können Sie durch Klick auf die Titelzeile ein- oder ausblenden.

### Messparameter hinzufügen

- Klicken Sie auf den Schalter *Neu*.
- Im Bereich *Benutzerdefinierte Messparameter* wird eine leere Zeile eingefügt.
- Geben Sie den Namen des Messparameters ein und legen Sie die Eigenschaften des Messparameters fest.
- Beachten Sie hierbei die folgenden Regeln:
- Textfelder:  
In Textfelder können frei wählbare Texte eingegeben werden, z. B. Name des Messparameters.
  - Listenfelder:  
Bei Listenfeldern kann nur ein vorhandener Eintrag gewählt werden, freie Eingaben sind in diesen Feldern nicht möglich.
- Aktivieren Sie die Checkbox bei der PTW-Software, bei der dieser Messparameter exportiert werden soll.

#### HINWEIS

Benutzerdefinierte Messparameter werden in der Dialogbox *Track-it Import* und in Track-it mit einem Sternchen "\*" gekennzeichnet.

### Messparameter editieren

- Ändern Sie den Namen oder die Eigenschaften des Messparameters.
- Aktivieren bzw. Deaktivieren Sie die Checkbox bei der entsprechenden PTW-Software.

### Messparameter löschen

- Klicken Sie im Bereich *Benutzerdefinierte Messparameter* in die Zeile des zu löschenden Parameters und entfernen Sie die Zeile mit der Taste *Entf*.

Achten Sie darauf, dass Sie nicht in ein Textfeld klicken. In diesem Fall wird mit der Taste *Entf* nur Text im Textfeld gelöscht.

#### 5.4.2.4 Eigenschaften der Messparameter

In der Standardeinstellung werden für jeden Messparameter folgende Eigenschaften angezeigt:

- Einheit
- Wertetyp
- Nachkommastellen

Die Spalten mit den Eigenschaften der Messparameter können Sie ein- bzw. ausblenden durch Aktivieren bzw. Deaktivieren der Checkbox *Eigenschaften der Messparameter anzeigen*.

#### 5.4.2.5 Einstellungen der Messparameter speichern

- Speichern Sie alle Einstellungen durch Klicken auf den Schalter *Speichern*.
- Die Dialogbox *Messparameter editieren* wird geschlossen und die Dialogbox *Optionen* wird angezeigt.
- Die Einstellungen sind gespeichert.

### 5.4.3 Editieren der Einheiten

- Zum Editieren der Einheiten klicken Sie in der Dialogbox *Messparameter editieren* auf den Schalter *Einheiten editieren*.

→ Die Dialogbox *Einheiten editieren* wird angezeigt.

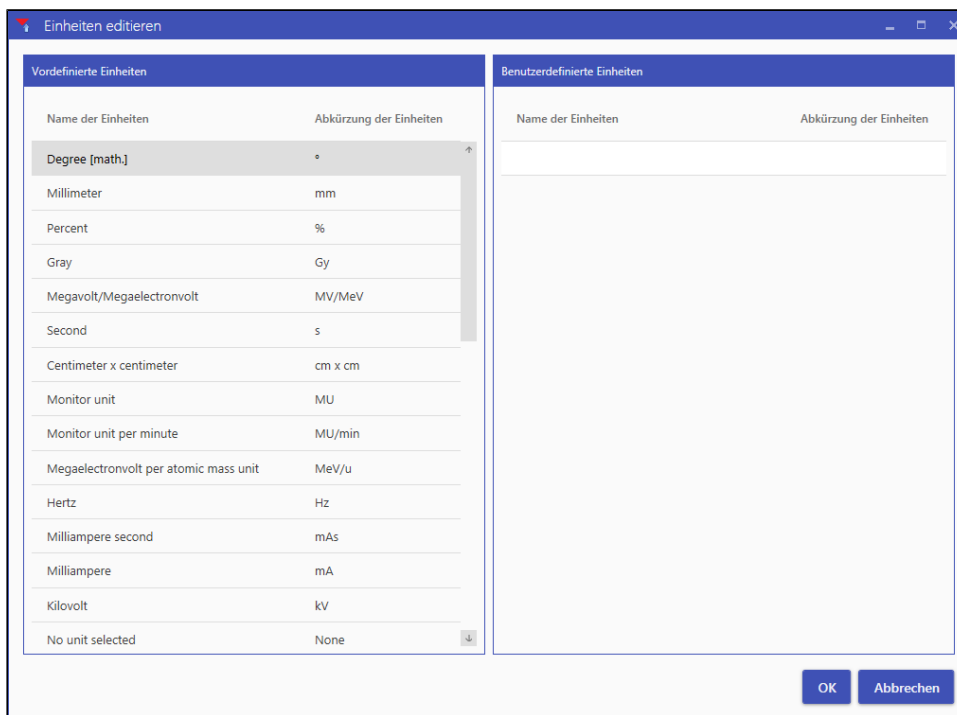


Abbildung 5: Dialogbox Einheiten editieren

Die Einheiten im Bereich *Vordefinierte Einheiten* können nicht editiert oder gelöscht werden.

Im Bereich *Benutzerdefinierte Einheiten* können Sie benutzerdefinierte Einheiten hinzufügen, die hinzugefügten Einheiten editieren oder löschen.

#### Reihenfolge der Einheiten ändern

Sie können die Einheiten in beiden Bereichen nach einer bestimmten Spalte sortieren.

- Klicken Sie hierzu auf die Überschrift der entsprechenden Spalte.



#### 5.4.3.1 Benutzerdefinierte Einheiten

##### Einheit hinzufügen

###### HINWEIS

Der Name und die Abkürzung der Einheit müssen eindeutig sein.

- Klicken Sie im Bereich *Benutzerdefinierte Einheiten* in das Eingabefeld in der Spalte *Name der Einheiten* und tragen Sie den gewünschten Namen ein.
  - Tragen Sie in das Eingabefeld in der Spalte *Abkürzung der Einheiten* die gewünschte Abkürzung ein.
  - Bestätigen Sie die Eingaben mit der Taste *Tab* oder der Taste *Enter*.
- Es wird eine neue Zeile für die nächste Einheit eingefügt.
- Fügen Sie bei Bedarf weitere Einheiten hinzu.

Entsprechen die Eingaben nicht den Bedingungen, werden diese nicht übernommen. Die Eingabefelder werden mit einem roten Rahmen markiert. Beim Überfahren der Eingabefelder mit der Maus wird ein entsprechender Hinweis angezeigt.

##### Einheit editieren

- Klicken Sie auf den zu editierenden Namen bzw. die zu editierende Abkürzung.
- Ändern Sie den Namen bzw. die Abkürzung.

##### Einheit löschen

- Klicken Sie auf die zu löschende Zeile.
- Löschen Sie die Zeile mit der Taste *Entf*.

#### 5.4.3.2 Einstellungen der Einheiten speichern

- Bestätigen Sie alle Einstellungen mit *OK*.
- Die Dialogbox *Einheiten editieren* wird geschlossen und die Dialogbox *Messparameter editieren* wird angezeigt.
- Schließen Sie die Dialogbox *Messparameter editieren* durch Klicken auf den Schalter *Speichern*.
- Die Dialogbox *Messparameter editieren* wird geschlossen und die Dialogbox *Optionen* wird angezeigt.
- Die Einstellungen sind gespeichert.

#### 5.4.4 Einstellungen für die Grenzwerte

Bei PTW-Software, die Grenzwerte verwalten kann, werden in der Standardeinstellung die Grenzwerte beim Export in die Track-it Datenbank nicht übertragen.

Mit Hilfe der nachfolgenden Dialogbox können Sie festlegen, bei welcher PTW-Software auch die Grenzwerte übertragen werden.

Wenn in Track-it exportierte Grenzwerte vorliegen, werden diese Grenzwerte z. B. für die Darstellung der Trendkurven verwendet.

- Wählen Sie Menü *Werkzeuge* → *Optionen*.

→ Die Dialogbox *Optionen* - Registerkarte *Messparameter* wird angezeigt.

- Klicken Sie auf den Reiter *Grenzwerte*.

→ Die Dialogbox *Optionen* - Registerkarte *Grenzwerte* wird angezeigt:

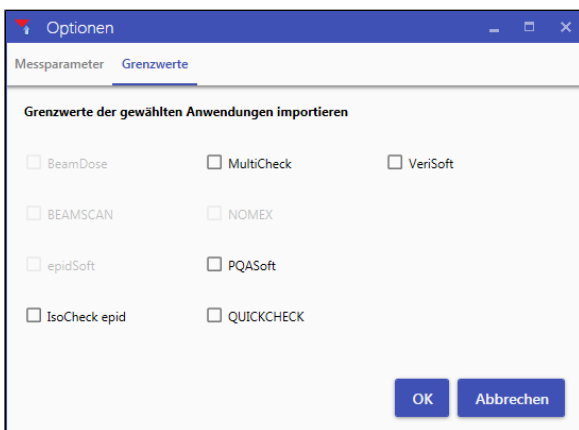


Abbildung 6: Dialogbox *Optionen* - Registerkarte *Grenzwerte*

#### HINWEIS

Bei einer ausgegrauten PTW-Software sind keine Grenzwerte verfügbar.

- Aktivieren Sie die Checkbox jeder PTW-Software, bei der die Grenzwerte in die Track-it Datenbank exportiert werden sollen.
  - Bestätigen Sie die Einstellungen mit *OK*.
- Die Dialogbox *Optionen* wird geschlossen und der Hauptbildschirm *Track-it Import Configuration* wird angezeigt.
- Speichern Sie alle Einstellungen mit Menü *Datei* → *Speichern*.

## 6 Einstellungen in der Dialogbox Track-it Import

Wenn eine PTW-Software Daten in die Track-it Datenbank exportieren kann, erfolgt dies über die Funktion *Export to Track-it*. Nachdem Sie in Track-it Import Configuration (siehe Abschnitt 5.4.1) die Checkbox für die entsprechende PTW-Software aktiviert haben, wird die Dialogbox *Track-it Import* angezeigt (siehe [Abbildung 7](#)).

Die Dialogbox *Track-it Import* besteht aus den folgenden drei Registerkarten:

- *Messparameter*:  
Liste der zu importierenden Messparameter
- *Eigenschaften*:  
Strahlungseinrichtung, Software und Messgerät
- *Kommentare Messung*:  
Kommentar für **alle** zu importierenden Messungen sowie Liste der Dateien, die dem Kommentar beigelegt werden

In allen Registerkarten wird die Anzahl der Messungen angezeigt, die für den Import geladen sind. Wenn Sie auch den Export der Grenzwerte aktiviert haben (siehe Abschnitt 5.4.4 "[Einstellungen für die Grenzwerte](#)"), wird zusätzlich die Anzahl der Grenzwerte angezeigt.

- In der Dialogbox *Track-it Import* durchgeführte Anpassungen können Sie rückgängig machen durch Klicken auf den Schalter *Änderungen verwerfen*.
- Es werden alle drei Registerkarten auf den Ausgangszustand zurückgesetzt.

Wenn alle Messparameter und Eigenschaften gültige Inhalte haben, wird der Schalter *Track-it* aktiviert und die Messungen können in die Track-it Datenbank importiert werden.

Andernfalls wird im entsprechenden Reiter das folgende Warnungssymbol angezeigt.



- Starten Sie den Import in die Track-it Datenbank durch Klicken auf den Schalter *Track-it*.  
oder
- Brechen Sie den Import ab durch Klicken auf den Schalter *Abbrechen*.
- Das Logging-Fenster mit den entsprechenden Meldungen wird angezeigt.
- In der Dialogbox *Track-it Import* durchgeführte Anpassungen werden nach dem Import gespeichert. Beim nächsten Import werden die gespeicherten Werte wieder voreingestellt.

## 6.1 Registerkarte Messparameter

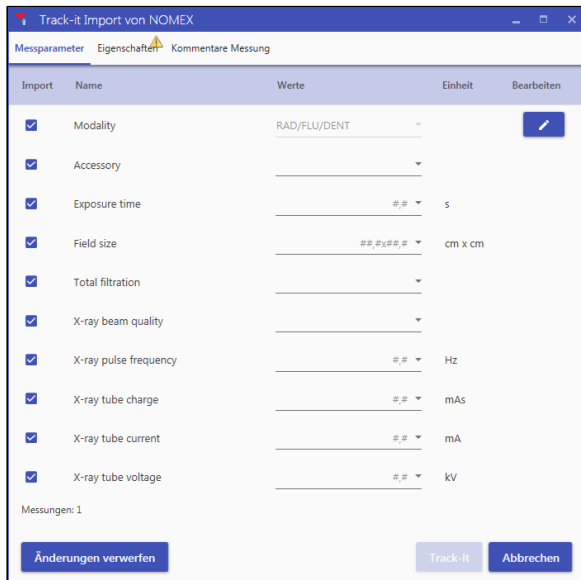




Abbildung 7: Dialogbox Track-it Import - Registerkarte Messparameter (Beispiel NOMEX)

In dieser Registerkarte sind alle zu importierenden Messparameter aufgelistet, die Sie in Track-it Import Configuration in der Dialogbox *Messparameter editieren* (siehe [Abbildung 4](#)) aktiviert haben.

In der Standardeinstellung sind alle Messparameter aktiviert.

Wenn in den zu importierenden Messungen die Messparameter enthalten sind, werden die Werte angezeigt. Sind mehrere Werte enthalten, wird *<multiple>* angezeigt. Beim Überfahren mit der Maus wird ein Tooltip mit den Werten eingeblendet.

### Bearbeiten der Messparameter vor dem Import

- Deaktivieren Sie die nicht zu importierenden Messparameter durch Deaktivieren der zugehörigen Checkbox.
  - Geben Sie bei den Messparametern, die keine Werte enthalten, die gewünschten Werte ein.
    - Geben Sie den Wert ein und bestätigen Sie die Eingabe mit der Taste *Tab* oder der Taste *Enter*. Der eingegebene Wert wird gespeichert.
    - Sind mehrere Werte vorhanden, werden diese als Listenfeld angezeigt. Wählen Sie aus dem Listenfeld den gewünschten Wert aus.
    - Zum Löschen eines Wertes aus dem Listenfeld wählen Sie den Wert aus und entfernen diesen mit der Taste *Entf*. Bestätigen Sie das Löschen mit der Taste *Tab* oder der Taste *Enter*.
    - Ist ein eingegebener Wert nicht gültig, wird das entsprechende Eingabefeld rot markiert und eine entsprechende Fehlermeldung angezeigt.
  - Messparameter aus den zu importierenden Messungen können Sie editieren durch Klicken auf den entsprechenden Schalter *Editieren*. 
- Es wird eine entsprechende Meldung angezeigt und der Schalter *Editieren* wird durch das Warnungssymbol ersetzt. 

## 6.2 Registerkarte Eigenschaften

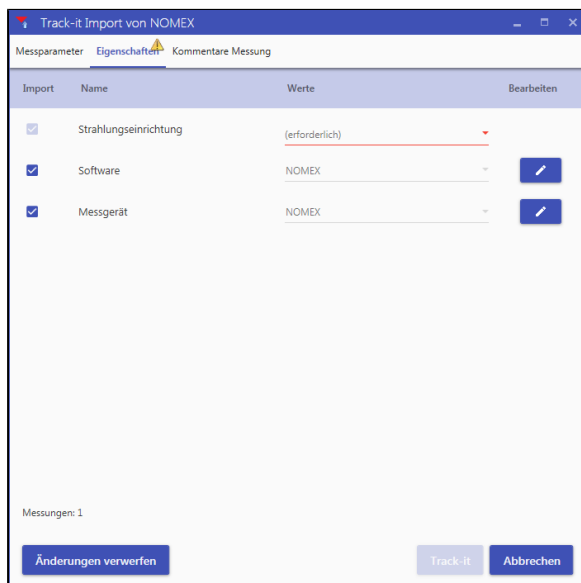


Abbildung 8: Dialogbox Track-it Import - Registerkarte Eigenschaften (Beispiel NOMEX)

In dieser Registerkarte sind die folgenden Eigenschaften der zu importierenden Messungen aufgelistet:

- Strahlungseinrichtung
- Software
- Messgerät

In der Standardeinstellung sind alle Eigenschaften aktiviert.

Wenn in den zu importierenden Messungen die Eigenschaften enthalten sind, werden die Werte angezeigt. Sind mehrere Werte enthalten, wird *<multiple>* angezeigt. Beim Überfahren mit der Maus wird ein Tooltip mit den Werten eingeblendet.

### Bearbeiten der Eigenschaften vor dem Import

- Deaktivieren Sie die nicht zu importierenden Eigenschaften durch Deaktivieren der zugehörigen Checkbox.

#### HINWEIS

Die Eigenschaft *Strahlungseinrichtung* ist für den Import unbedingt erforderlich und kann nicht deaktiviert werden.

- Eigenschaften können Sie editieren durch Klicken auf den entsprechenden Schalter *Editieren*.

→ Es wird eine entsprechende Meldung angezeigt und der Schalter *Editieren* wird durch das Warnungssymbol ersetzt.

## 6.3 Registerkarte Kommentare Messung

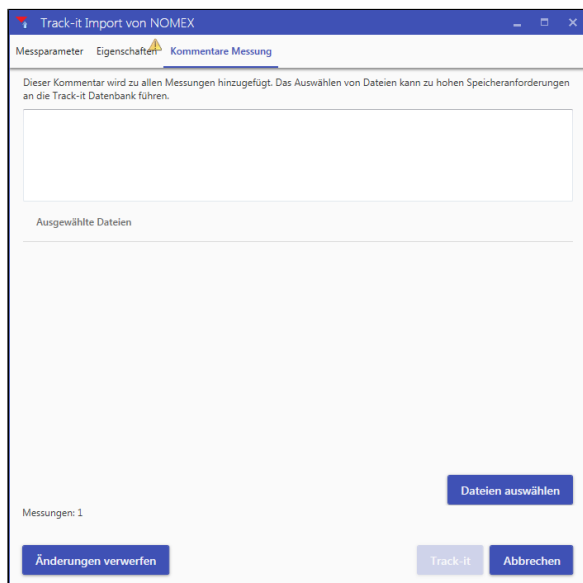


Abbildung 9: Dialogbox Track-it Import - Registerkarte Kommentare Messung (Beispiel NOMEX)

In dieser Registerkarte können Sie einen Kommentar eingeben. Dieser Kommentar wird zu jeder importierten Messung hinzugefügt.

Außerdem können Sie Dateien laden, die ebenfalls zu jeder importierten Messung hinzugefügt werden.

- Klicken Sie auf den Schalter *Dateien auswählen*.
- Wählen Sie im Standarddialog zum Öffnen die gewünschten Dateien aus.